



## Antrag des Abg. Neve - Förderung des Tags der S-H Lüüd des SHHB

<b>VO/2024/085</b>	<b>Fraktionsantrag</b>
öffentlich	Datum: 22.02.2024
<i>FD 1.3 Gremien und Recht</i>	Ansprechpartner/in:
	Bearbeiter/in: Christiane Ostermeyer

Datum	Gremium (Zuständigkeit)	Ö / N
07.03.2024	Hauptausschuss (Entscheidung)	Ö

### Begründung der Nichtöffentlichkeit

### Beschlussvorschlag

Der Hauptausschuss beschließt den Tag der Schleswig-Holsteiner Lüüd in Molfsee am 09.06.2024, organisiert vom SHHB, mit einer Förderung in Höhe von 10.000€ aus Budgetmitteln des Hauptausschusses zu fördern.

### Sachverhalt

Der Kreistagsabgeordnete Hans Hinrich Neve bittet um Unterstützung für den in der Anlage vorliegenden Antrag.

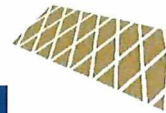
### Relevanz für den Klimaschutz

### Finanzielle Auswirkungen

10.000 € aus Budgetmitteln des Hauptausschusses

### Anlage/n:

1	2024-02-21 Antrag SHHB Förderung S-H Tag
2	2024-02-22 E-Mail Neve TOP SHHB



SHHB - Hamburger Landstr. 101 - 24113 Molfsee

Kreis Rendsburg-Eckernförde  
Herrn Hans Hinrich Neve  
Vorsitzender des Hauptausschusses  
Kaiserstraße 8  
24768 Rendsburg

Datum  
13.02.2024

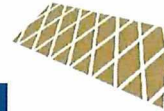
## Antrag auf Förderung des Tags der Schleswig-Holsteiner Lüüd am 9. Juni 2024 im Freilichtmuseum Molfsee

Sehr geehrter Herr Neve,

bereits zum dritten Mal wollen wir Menschen aller ethnischen Herkunft und Kulturen, die in Schleswig-Holstein zuhause sind oder eine neue Heimat gefunden haben, einladen, sich auf dem „**Tag der Schleswig-Holsteiner Lüüd**“ zu präsentieren, um damit das Ehrenamt sichtbar zu machen und die Gemeinschaft in unserem Land zu stärken.

Am **9. Juni 2024** schaffen wir im **Freilichtmuseum Molfsee** einen Ort der Begegnung und des Kennenlernens für alle Menschen aus dem nördlichsten Bundesland. Ein buntes Programm aus Tradition und Moderne soll die Besucher\*innen mitnehmen in die Heimat Schleswig-Holstein und die Region Rendsburg-Eckernförde. Im Rahmen dieses Tages werden auch das Landestrachtenfest und ein plattdeutscher Gottesdienst stattfinden, wo Einheimische und Touristen mehr über das Brauchtum Schleswig-Holsteins erfahren.





Trotz bereits zugesagter Stiftungsmittel, gibt es (vor allem auf Grund gestiegener Preise in allen Bereichen) ein Defizit in der Projektfinanzierung. Für die Umsetzung des Tags der Schleswig-Holsteiner Lüüd in Molfsee bitten wir daher hiermit um eine **Förderung in Höhe von 10.000 Euro** aus Mitteln des Kreises.

Wir durften uns bereits in den letzten Jahren über die Unterstützung der jeweiligen Kreise bei Veranstaltungen freuen. So konnten wir im letzten Jahr den Deutschen Trachtentag und das Landestrachtenfest in Schönberg in der Probstei mit Mitteln des Kreises Plön umsetzen.

Mehr Informationen zum Tag der Schleswig-Holsteiner Lüüd finden Sie im beigefügten Konzept. Bei Fragen wenden Sie sich gerne an unsere zuständige Kollegin Bernadett Skala ([b.skala@heimatbund.de](mailto:b.skala@heimatbund.de), 0431-9838417).

Wir freuen uns auf Ihre Beteiligung an diesem bunten Tag!

Mit freundlichen Grüßen,

Peter Stoltenberg

Präsident

Schleswig-Holsteinischer Heimatbund

Dr. Juliane Rumpf

Stellv. Präsidentin

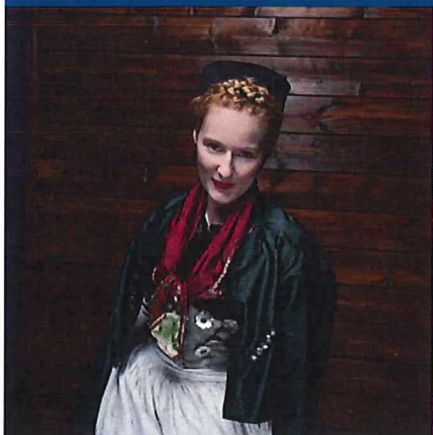
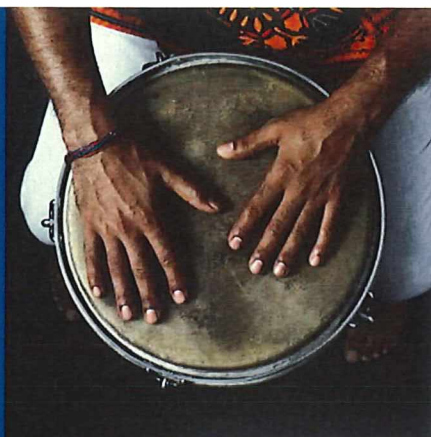
Schleswig-Holsteinischer Heimatbund



# Tag der Schleswig- Holsteiner

Lüüd

#heimat  
istvielfalt



Freilichtmuseum  
Molfsee

9. Juni  
2024

Eine Veranstaltung von

Schleswig-  
Holsteinischer  
**HEIMAT  
BUND**



**Landesmuseen  
Schleswig-Holstein**  
Kultur des Nordens

## ANLASS

## Schleswig-Holstein ist Heimat

## VERANSTALTER

Schleswig-Holsteinischer Heimatbund e.V., Freilichtmuseum Molfsee / Stiftung Schleswig-Holsteinische Landesmuseen

AKTEURE/  
AKTEURINNEN

SHHB  
Mitgliedsvereine/Kooperationspartner des SHHB  
Freilichtmuseum Molfsee  
Handwerkende aus dem Freilichtmuseum Molfsee  
Akteure und Akteurinnen aus der Nähe (Molfsee, Flintbek, Kiel)  
Landesverbände  
Angehörige von Kulturgruppen, Kulturvereinen und Kulturinitiativen, in denen vor allem Menschen zusammenkommen

## ORT

Freilichtmuseum Molfsee – Landesmuseum für Volkskunde,  
Hamburger Landstr. 97, 24113 Molfsee

## DATUM

09.06.2024

## UHRZEIT

Ganztägig (9:00 – 18:00 Uhr)

## HÄUFIGKEIT/TURNUS

Alle zwei Jahre im Sommer

## EINTRITT

2 € ab 11.30 Uhr (Zugang zum plattdeutschen Gottesdienst noch für alle frei)

## ZIELSETZUNG

- Traditionen, Brauchtum und Freizeitkultur vermitteln – auf unterhaltsame Art und Weise
- Landesgeschichte und -kultur erlebbar machen – sowohl für Schleswig-Holsteiner\*innen als auch für Neuzugezogene und Geflüchtete, um ein Gefühl von Heimat zu vermitteln oder Schleswig-Holstein als neuen Lebensraum näher und vertrauter zu machen.
- Sensibilisierung der Besucher\*innen für die Natur und Umwelt
- Menschen verschiedenster Herkunft, die evtl. in jüngster Zeit nach Schleswig-Holstein gekommen sind, im Rahmen eines Festes die Möglichkeit geben, die schleswig-holsteinischen Kulturtraditionen kennenzulernen. Diese Menschen sollen aktiv eingeladen werden, auch sich und aus ihrer alten Heimat mitgebrachte Kulturtraditionen vorzustellen und zu präsentieren. So sollen der Austausch und die Akzeptanz unterschiedlicher, heute in SH vorhandener Kulturen und Traditionen, gefördert werden.
- Akteure und Akteurinnen, die sich für Brauchtum und Traditionen einsetzen, sollen sich präsentieren und die Möglichkeit gegeben werden sich untereinander zu vernetzen.
- Vorstellung der Arbeit verschiedener Landesverbände

## ZIELGRUPPE

Schleswig-Holstein-, Kultur-, Naturinteressierte aller Altersgruppen, möglichst auch aller Bildungsschichten  
Durch einen geringen Eintritt soll auch die Teilnahme von Menschen mit kleinem Geldbeutel garantiert sein.  
Schleswig-Holsteiner\*innen und Menschen aus anderen Ländern und Kulturen, die evtl. in jüngster Zeit in Schleswig-Holstein ansässig geworden sind.  
Touristen und Touristinnen  
Das Freilichtmuseum ist für Personen im Rollstuhl in Teilen barrierefrei befahrbar.

AKTIONEN:  
SCHWERPUNKTE

1. Landesgeschichte
2. Persönliche Geschichten / Familienforschung
3. Schleswig-holsteinische Landeskultur und Traditionskultur von Zugewanderten
  - a. Tanz und Musik
  - b. Sprache
  - c. Mode
  - d. Handwerk
  - e. Essen
4. Natur und Umwelt

AKTIONSFORMATE

Passiv, z.B. Ausstellung, Vorträge, Theateraufführungen, Musikdarbietungen  
Mitmachaktionen, z.B. Seildrehen, Tanzen, Quiz, Spiele, Basteln



## Schleswig-Holstein ist Heimat

Schleswig-Holstein ist das Land zwischen den Meeren, das Bundesland mit den meisten anerkannten Minderheiten, Domizil der Surfer\*innen und Kiter\*innen, Zuhause der Kohlkönigin und des Deutschen Handball-Rekordmeisters, Heimat von Sprotten und Marzipan, Land des rauen Klimas und der rauen Typen – hier sagt man „Moin!“ und lädt zum Bleiben ein.

Schleswig-Holstein ist Heimat!

Der Schleswig-Holsteinische Heimatbund e.V. und das Freilichtmuseum Molfsee – Landesmuseum für Volkskunde wollen am 09. Juni 2024 die Vielfalt der Heimat Schleswig-Holstein feiern. Dazu laden sie ihre Mitglieder und Kooperationspartner, Schleswig-Holsteinische Landesverbände, Akteure und Akteurinnen aus der Region (Molfsee, Flintbek, Kiel), sowie Menschen verschiedenster Herkunft ein, sich und ihre Kultur auf einem gemeinsamen Fest zu präsentieren.

Neben Ständen, an denen die Vereine sich und ihre Arbeit vorstellen können, sollen vor allem Mitmachaktionen zum Verweilen einladen. Auf zwei Bühnen werden neben Musikdarbietungen über Tänze und lockere Gespräche, auch Blitzvorträge zu hören sein.

Eine starke Identität und Offenheit für neue Ideen und fremde Menschen fördern Integration. Für die Hinzugekommenen bietet dies die Chance, sich in die Gesellschaft einzubringen und Heimat zu finden.

Denn Schleswig-Holstein ist Heimat!

## Veranstalter

Das **Freilichtmuseum Molfsee** – Landesmuseum für Volkskunde bei Kiel ist das größte Freilichtmuseum Norddeutschlands. Es interpretiert die Kulturgeschichte und Volkskunde des ländlichen Raums.

Auf dem 40 Hektar großen Gelände mit Wiesen, Gärten, Feldern und Teichen sind über 60 historische Gebäude, Hofanlagen und Mühlen der verschiedenen Landschaften Schleswig-Holsteins mit Mobiliar, Hausrat und Arbeitsgeräten zu sehen und zu erleben. Tiere sowie den Häusern zugeordnete Gärten ergänzen die Anlage, um einen möglichst vollständigen und lebendigen Eindruck vom Wohnen und Wirtschaften vergangener Jahrhunderte zu vermitteln.

Handwerkbetreibende (Korbmacher\*innen, Schmiede und Schmiedinnen, Drechsler\*innen, Töpfer\*innen, Weber\*innen, Imker\*innen) demonstrieren ihre Tätigkeiten in verschiedenen Gebäuden – so auch am Tag der Schleswig-Holsteiner.

Eine Apotheke mit einer Ausstellung und einem Kräutergarten gewährt Einblicke in die Geschichte der Pharmazie. Eine Museumsbahn bringt die Gäste bequem durch das weitläufige Gelände. Auf dem historischen Jahrmarkt laden zwei Karussells, Schiffschaukel und ein großer Spielplatz zum Vergnügen ein.

2021 wurde ein großes neues Ausstellungs- und Eingangsgebäude eröffnet: das Jahr100Haus. Die sich dort befindlichen Dauer- und Sonderausstellungen sind auch zum Tag der Schleswig-Holsteiner geöffnet und somit zum reduzierten Preis von zwei Euro begehbar.

Der **Schleswig-Holsteinische Heimatbund (SHHB)** ist der Dachverband von rund 220 Mitgliedsorganisationen aus dem ganzen Bundesland. Dazu gehören zum Beispiel regionale Heimatvereine, Orts- und Kreisgruppen, Volkstanz- und Trachtengruppen, Museen, Naturschutzorganisationen und nicht zuletzt niederdeutsche

Vereine und Theatergruppen. Dem SHHB angegliedert sind der Landestrachten- und Volkstanzverband sowie der Jugendverband. Sie alle setzen sich dafür ein, die kulturellen und naturräumlichen Eigenheiten Schleswig-Holsteins auf Landesebene zu bewahren, zu fördern und zu vermitteln.

Als Servicestelle steht der SHHB seinen Mitgliedern in Fragen der schleswig-holsteinischen Heimat- und Kulturpolitik, des Naturschutzes und der Denkmalpflege, der Geschichte des Landes, der niederdeutschen und der friesischen Sprache sowie in Fragen von Migration und Integration vor Ort zur Verfügung.

Als Heimatverband verstehen wir uns als bürgerschaftliches Netzwerk und übernehmen Verantwortung für unsere Gesellschaft. Unser Heimatverständnis ist getragen von den Prinzipien, Bewährtes zu erhalten, Neues zu entwickeln, Partizipation zu ermöglichen und Integration zu fördern. Eine starke Identität und Offenheit für neue Ideen und fremde Menschen fördern Integration. Für die Hinzugekommenen bietet dies die Chance, sich in die Gesellschaft einzubringen und Heimat zu finden. Wir sprechen uns gegen alle Formen von Nationalismus und Ausgrenzung aus.

Heimat bedeutet Verortung, materiell, räumlich oder virtuell. Sie kann eine Landschaft, ein Dorf, eine Stadt, Nachbarschaft, Natur- und Kulturerbe, aber auch gelebte Gemeinschaft sein. Heimat zu finden ist ein Vernetzungsprozess, der den sozialen Zusammenhalt stärkt. Wir sehen es als unseren Beitrag zu einer erfolgreichen Integration von Menschen unterschiedlicher Herkunft an, Menschen den Erwerb emotionaler Bindungen an ihre Heimat zu ermöglichen. Voraussetzung für die Teilhabe aller Menschen ist Kommunikation und Vermittlung. Dies zu erreichen kann nur durch bürgerschaftliches Engagement gelingen.

## Die Idee

Menschen aller ethnischen Herkunft und Kulturen, die in Schleswig-Holstein zuhause sind oder eine neue Heimat gefunden haben, sollen die Möglichkeit bekommen, sich zu präsentieren: traditionell in Schleswig-Holstein beheimatete Regionalkultur ebenso wie Kulturtraditionen von Menschen, die erst in jüngerer oder jüngster Zeit in Schleswig-Holstein ein Zuhause gefunden haben.

Der SHHB war bis 2012 Mitveranstalter des Schleswig-Holstein-Tags, welcher von der Landesregierung auf Anregung des SHHB 1978 ins Leben gerufen wurde. Vereine, Verbände, Institutionen und Bürger\*innen sollten sich an der Ausgestaltung dieses Tages beteiligen. Es ging um die Darstellung des Landes in seiner Einheit und Vielfalt. Zwischen 1978 und 1990 fanden jeweils mehrere Veranstaltungen in verschiedenen Städten im ganzen Land statt. Seit 1992 wurden die Schleswig-Holstein-Tage zentral in einer Stadt durchgeführt; die durchschnittliche Besucherzahl der Veranstaltung lag bei über 300.000 Besuchern pro Veranstaltung. 2013 wurde bekanntgegeben, dass keine weiteren Landesfeste mehr geplant seien.

Das Freilichtmuseum Molfsee und der SHHB haben 2018 gemeinsam auf ihren Erfahrungen aufgebaut und wieder einen Tag gestaltet, an dem Tradition, Brauchtum und Freizeitkultur Schleswig-Holsteins auf unterhaltsame Art und Weise vermittelt wurde. 2020 musste der Tag der Schleswig-Holsteiner durch die Coronapandemie ausfallen und fand 2022 das zweite Mal statt. Am 9. Juni 2024 folgt nun das dritte gemeinsame Fest.

Durch verschiedene Aktionen sollen Landesgeschichte und Landeskultur erlebbar gemacht werden, sowohl für Schleswig-Holsteiner\*innen als auch für Neuzugezogene und Geflüchtete, um ein Gefühl von Heimat zu vermitteln. Menschen verschiedenster Herkunft, die evtl. in jüngster Zeit nach Schleswig-Holstein gekommen sind, soll im Rahmen eines Festes die Möglichkeit gegeben werden, die schleswig-holsteinischen Kulturtraditionen kennenzulernen. Diese Menschen sollen aktiv eingeladen werden, auch sich und aus ihrer

alten Heimat mitgebrachte Kulturtraditionen vorzustellen und zu präsentieren. So sollen der Austausch und die Akzeptanz unterschiedlicher, heute in SH vorhandener Kulturen und Traditionen, befördert werden.

Akteure und Akteurinnen, die sich für Brauchtum und Traditionen einsetzen, haben an diesem Tag die Möglichkeit sich zu präsentieren und zu vernetzen.

## Zielgruppe

Der Veranstaltungstitel ist wörtlich zu nehmen: „En Dag för ALL Lüüd in't Land“. Alle Schleswig-Holstein-, Kultur- und Naturinteressierten werden angesprochen, sowohl Schleswig-Holsteiner\*innen als auch Menschen aus anderen Ländern und Kulturen. Ein reger Austausch soll dazu beitragen, dass alle Schleswig-Holstein aus ihrem Blickwinkel als Heimat betrachten können.

Durch einen geringen Eintritt wird auch Menschen mit kleinem Geldbeutel (Studenten und Studentinnen, Auszubildenden, Arbeitslosen etc.) die Teilnahme garantiert.

Ein breites Spektrum an Aktionen soll möglichst alle Alters- und Bildungsgruppen ansprechen, vom Basteln für Kinder und Familien bis hin zu Blitzvorträgen für fachlich Interessierte.

Das Freilichtmuseum ist für Rollstuhlfahrer\*innen in Teilen barrierefrei befahrbar.

## Aktionsschwerpunkte

Auf dem 40 Hektar großen Gelände des Freilichtmuseums Molfsee mit Wiesen, Gärten, Feldern und Teichen sind über 60 historische Gebäude, Hofanlagen und Mühlen der verschiedenen Landschaften Schleswig-Holsteins zu erleben. Zum einen werden die Handwerkenden des Freilichtmuseums (Korbmacher\*innen, Schmiede und Schmiedinnen, Drechsler\*innen, Töpfer\*innen, Weber\*innen, Imker\*innen) an diesem Tag anwesend sein und die Häuser mit Leben füllen, zum anderen sind verschiedene Aktionen auf dem Gelände geplant.

In der Winkelscheune wird es eine Bühne geben, auf der der Tag um 10 Uhr offiziell eröffnet wird. Anschließend findet dort ein plattdeutscher Gottesdienst statt. Dieser ist mit den angrenzenden Gemeinden abgestimmt und wird von diesen beworben.

Außerdem wird es eine weitere Open-Air-Bühne und Mitmachaktionen an den Ständen der Teilnehmenden geben.

### 1 Landesgeschichte

Im Freilichtmuseum lässt sich Landesgeschichte aktiv erleben. Die Besucher\*innen können in den historischen Gebäuden Mobiliar, Hausrat, Arbeitsgeräte, aber auch Tiere, wie sie früher auf den Höfen gehalten wurden, erleben. Seit 2013 ist in Molfsee das Freilichtmuseum Molfsee als Landesmuseum für Volkskunde anerkannt.

An ausgewählten Häusern wird es ein Speed-Dating mit den jeweiligen Hauspaten geben, sodass Interessierte im direkten Austausch mehr erfahren können.

Auch die teilnehmenden Vereine werden das Thema Landesgeschichte möglichst interaktiv und niedrigschwellig vermitteln. In den letzten Jahren waren das Nageln von Sprottenkisten und Basteln von Sprottenwimpeln über experimentelle Archäologie / Herstellung von Steinwerkzeugen bis hin zu einer

Ausstellung von Zinnfiguren unter dem Motto „Geschichte und Geschichten“ und der Möglichkeit selbst Zinnfiguren zu Bemalen zu erleben. Auch 2024 werden die Mitgliedsvereine sich wieder ein breites Spektrum an Mitmachaktionen überlegen.

## 2 Persönliche Geschichten / Familienforschung

Ihre ganz persönliche Geschichte zu erforschen ist zurzeit vielen Menschen wichtig. Der Verein für Schleswig-Holsteinische Familienforschung wird an diesem Tag die Möglichkeit geben, direkt vor Ort im Internet zu forschen und Geschichten auszutauschen.

Die aktuelle Sonderausstellung „Heimaten – eine Ausstellung und Umfrage“ wird an dem Tag geöffnet sein und ihr Licht auf ganz individuelle Schicksale werfen. Auch an den Ständen kann man sich über persönliche Geschichten oder mit unseren fachkundigen Mitgliedsvereinen über das Leben historischer Persönlichkeiten austauschen.

Eine Fotorallye lädt vor allem Jugendliche und junge Erwachsene ein, das Gelände des Freilichtmuseums neu zu denken. Dabei soll der weltweit am häufigsten vorkommende Stuhl, der weiße Monoblock, im Gelände gekonnt in Szene gesetzt werden.

## 3 Schleswig-Holsteinische Landeskultur und Traditionskultur von Zugewanderten

### A Tanz und Musik

Musik und Tanz sind Sprachen, die von allen verstanden werden und somit zum Mitmachen animieren. Der Landestrachten- und Volkstanzverband wird ebenfalls präsent sein – es werden rund 150 Tänzer\*innen aus ganz Schleswig-Holstein erwartet. Darüber hinaus ist geplant, dass Tanzgruppen verschiedener Kulturvereine dabei sein werden.

Die Tanzgruppen bringen Musik aus ihrer Heimat mit, der Landestrachten- und Volkstanzverband wird teilweise auch von Akkordeonspielern live begleitet. Auf der Hauptbühne ist viel Platz für Chöre aus der ganzen Welt, sowie verschiedenste Tanzdarbietungen.

Das Publikum lernt so auch Instrumente aus anderen Ländern kennen. In den letzten Jahren waren dies zum Beispiel die Bandura aus der Ukraine oder türkische Volksmusik auf der Baglama.

### B Sprache

Alle teilnehmenden Kulturvereine haben die Möglichkeit ihre Sprache vorzustellen. Schwerpunktthema soll auch das Niederdeutsche sein. Ein plattdeutscher Gottesdienst, plattdeutsche Musik zum Mitsingen oder ein Plattdeutsch-Quiz mit kleinen Gewinnen soll Hemmungen der Sprache gegenüber abbauen, denn „Moin“ kennt in Schleswig-Holstein fast jede\*r.

### C Mode

An diesem Tag werden viele Trachten und volkstümliche Kleidungsstücke aus der ganzen Welt in Aktion zu sehen sein. Der Landestrachten- und Volkstanzverband wird Trachten aus verschiedenen Regionen Schleswig-Holsteins vorstellen und erzählen, woran man erkennt, ob eine Frau noch ledig ist oder nicht. Die Auszeichnung „Tracht des Jahres“ ging bereits zwei Mal an das nördlichste Bundesland: 2012 an die Föhrer Tracht und 2023 an die Probsteier Tracht. Beide Trachten werden an dem Tag zu bestaunen sein.

### D Handwerk

Neben den im Freilichtmuseum ansässigen Handwerker\*innen wird auch an den Ständen der Vereine verschiedenes Handwerk aus den Regionen/Ländern vorgestellt und zum Mitmachen angeboten.

## E Essen

Auch kulinarisch soll an diesem Tag etwas geboten werden. Von regionaler Küche aus Schleswig-Holstein bis hin zu typischen Gerichten der Kulturvereine.

Eingeladen werden auch die Produktköniginnen aus dem nördlichsten Bundesland – von der Raps- über die Spargel- bis hin zur Kohlkönigin. So können die Besucher\*innen über kulinarische Köstlichkeiten aus Schleswig-Holstein ins Gespräch kommen.

## 4 Natur und Umwelt

Das Freilichtmuseum Molfsee verfügt auf seiner Fläche über Wiesen, Gärten, Felder und Teiche, die an diesem Tag genutzt werden sollen.

Der Tag bietet die Gelegenheit für Naturschutzverbände aus Schleswig-Holstein, sich und ihre Arbeit zu präsentieren, für Unterstützung zu werben und Bildungsarbeit zu betreiben.

Blitzvorträge und Speakers Corners zu Umwelt- und Nachhaltigkeitsthemen sollen, über den Tag verteilt, zum Nachdenken und Mitmachen anregen.

## Ostermeyer, Christiane (Kreis-RD)

---

**Von:** Hans-Hinrich Neve <h.neve@web.de>  
**Gesendet:** Donnerstag, 22. Februar 2024 13:10  
**An:** Ostermeyer, Christiane (Kreis-RD)  
**Betreff:** [EXTERN] Re: 2024-03-07 Hauptausschuss Tagesordnung

**Priorität:** Hoch

Hallo Christiane,

Bitte den Antrag des SH Heimatbundes auf Zuschuss mit auf die TO nehmen.

Ansonsten Zustimmung.

LG

Hans

Am 22.02.2024 um 11:47 schrieb Ostermeyer, Christiane (Kreis-RD) <christiane.ostermeyer@kreis-rd.de>:

Hallo Hans,  
hier einmal die Tagesordnung für den Hauptausschuss am 07.03.2024 mit der Bitte um Freigabe.

Mit freundlichen Grüßen

Christiane Ostermeyer

<p>Kreis Rendsburg-Eckernförde &lt;imageff442f.PNG&gt; Der Landrat Gremien und Recht Kaiserstraße 8 • 24768 Rendsburg Telefon: 04331 202-350 E-Mail: <a href="mailto:christiane.ostermeyer@kreis-rd.de">christiane.ostermeyer@kreis-rd.de</a></p>
---

<52\_f7mg.pdf>