



Mitteilungsvorlage	Vorlage-Nr: VO/2017/225	
Federführend: FB 4 Soziales, Arbeit und Gesundheit	Status: öffentlich	
Mitwirkend:	Datum: 08.08.2017	
	Ansprechpartner/in: Jeske-Paasch, Susanne	
	Bearbeiter/in: Schliszio, Katrin	
	öffentliche Mitteilungsvorlage	
Kommunales Benchmarking der schleswig-holsteinischen Kreise - Bericht 2017: Teilprojekt Gesundheit		
Beratungsfolge:		
Status	Gremium	Zuständigkeit
Öffentlich	Sozial- und Gesundheitsausschuss	Kenntnisnahme

1. Begründung der Nichtöffentlichkeit: Entfällt

2. Sachverhalt:

Im kommunalen Benchmarkingbericht der schleswig-holsteinischen Kreise werden in Punkt 6.10 auf den Seiten 47 bis 55 (siehe Anlage) die Aufgaben der Gesundheitsämter betrachtet.

Leider sind immer noch keine qualitativen bzw. wirkungsorientierten Aspekte der Aufgabenwahrnehmung definiert worden und finden daher auch weiterhin keine Berücksichtigung in den Benchmarkingergebnissen.

Es gibt bei den Kreisen Unterschiede in der Aufgabenwahrnehmung. Daher ist die Vergleichbarkeit nur eingeschränkt gegeben.

Amtsärztlicher Dienst - Seite 48 bis 49

Im Jahr 2016 liegt der amtsärztliche Dienst des Kreises Rendsburg-Eckernförde an zweiter Stelle mit 331 gewichtigen Leistungen je besetzter Vollzeitstelle, damit oberhalb des Mittelwertes, der bei 282 liegt. Die Anzahl der Gutachten zur

Transportfähigkeit und Anträge der Leistungen nach Asylbewerberleistungsgesetz (AsylbLG) haben 2016 weiter zugenommen.

Kinder- und Jugendärztlicher Dienst - Seite 49 bis 50

Der Kinder- und Jugendärztliche Dienst liegt in diesem Jahr an sechster Stelle mit 653 gewichtigen Leistungen je besetzter Vollzeitstelle. Damit liegt er dennoch leicht über dem Mittelwert von 636. Insgesamt haben sich die Fallzahlen je Vollzeitstelle seit 2015 mit der Einführung von Sopess (= mehr Zeitaufwand je Fall) für Schuleingangsuntersuchungen reduziert.

Jugendzahnärztlicher Dienst - Seite 51 bis 52

Die Anzahl der untersuchten Kinder in Reihenuntersuchungen steigt seit 2014 kontinuierlich an und liegt nun mit 12.631 untersuchter Kinder leicht über dem Mittelwert von 12.087 untersuchten Kindern. Unter Betrachtung der Leistung zahnärztlicher Dienste je besetzter Vollzeitstelle rangiert der Kreis Rendsburg-Eckernförde an siebenter Stelle mit 4.858 und ist damit weiterhin unter dem Mittelwert von 6.581. Im Vergleich zum Vorjahr konnte jedoch eine Zunahme der gewichtigen Leistungen je besetzter Vollzeitstelle verzeichnet werden, obwohl es krankheitsbedingte Ausfälle gab.

Ob und gegebenenfalls unter welchen Voraussetzungen Fallzahlensteigerungen möglich sind, wird gemeinsam mit den Mitarbeiterinnen und Mitarbeitern geprüft.

Infektionsschutz - Seite 53 bis 54

Erneut konnte eine Verbesserung zum Vorjahr erreicht werden. Der Kreis Rendsburg-Eckernförde belegt jetzt Platz 5 mit 856 gewichtigen Leistungen pro Vollzeitstelle gegenüber Platz 6 mit 611 gewichtigen Leistungen im Jahr 2015. Er liegt damit allerdings weiter deutlich unter dem Mittelwert von 932. Die Fallzahlen im Bereich der hygienischen Überwachung von Einrichtungen der Gesundheitspflege und Gemeinschaftseinrichtungen haben einen deutlichen Anstieg durch die Einstellung eines weiteren vierten Hygienekontrolleurs Anfang 2016 erfahren. Der Ablauf der Aufgabenerledigung wird weiter optimiert.

Gesundheitlicher Umweltschutz - Seite 55

Auch im Jahr 2016 ist ein weiterer Anstieg der gewichtigen Leistungen pro Vollzeitstelle im Bereich gesundheitlicher Umweltschutz auf 1.747 im Vergleich zu 1.561 im Vorjahr zu verzeichnen. Damit steht der Kreis Rendsburg-Eckernförde an dritter Stelle und liegt deutlich über dem Mittelwert von 1.171.

Finanzielle Auswirkungen: keine

Anlage: Bericht 2017 Kommunales Benchmarking der schleswig-holsteinischen Kreise



Kommunales Benchmarking
der schleswig-holsteinischen Kreise
Bericht 2017

Kommunales Benchmarking der schleswig-holsteinischen Kreise

Bericht 2017

Freigegebene Fassung
Stand: 30.06.2017

Teilnehmende Kreise:

Kreis Dithmarschen
Kreis Herzogtum Lauenburg
Kreis Nordfriesland
Kreis Ostholstein
Kreis Pinneberg
Kreis Plön
Kreis Rendsburg-Eckernförde
Kreis Schleswig-Flensburg
Kreis Segeberg
Kreis Steinburg
Kreis Stormarn

Herausgeber:

Schleswig-Holsteinischer Landkreistag
Reventlouallee 6
24105 Kiel

Redaktion:

Bernd Schroeder
Hauptkoordinator Benchmarking
Schleswig-Holsteinischer Landkreistag
Reventlouallee 6
24105 Kiel
Telefon-Nr.: 0431/570050-47
bernd.schroeder@sh-landkreistag.de

6.10 Gesundheit

In der Teilprojektgruppe Gesundheit werden die Aufgaben der Gesundheitsämter in folgender Struktur betrachtet:

- amtsärztlicher Dienst,
- kinder- und jugendärztlicher Dienst,
- zahnärztlicher Dienst,
- Infektionsschutz und
- gesundheitlicher Umweltschutz.

Grundsätzlich nehmen die Gesundheitsämter identische Aufgaben wahr (u.a. gesetzlich geregelt im Gesundheitsdienstgesetz). Art und Umfang der Aufgabenerledigung können sich jedoch zwischen den Kreisen unterscheiden, wenn entsprechende örtliche Prioritäten gesetzt wurden. Die Organisation der Aufgabenerledigung obliegt ebenfalls der jeweiligen Entscheidung der Kreise.

In der Teilprojektgruppe Gesundheit wurde damit begonnen, die Vor- und Nachteile der unterschiedlichen Organisationsformen sowie die Art und Weise der Aufgabenerledigung zu betrachten und analysieren.

Bei den Kennzahlen wurden keine qualitativen bzw. wirkungsorientierten Aspekte der Aufgabenwahrnehmung in den Bereichen der Gesundheitsämter erhoben. Die Abbildung qualitativer Zahlen ist mit vertretbarem Aufwand nicht umsetzbar. Zudem fehlt es an verbindlichen und landesweit einheitlichen Vorgaben zur Aufgabenwahrnehmung.

Mit strukturellen Unterschieden in den folgenden Abschnitten sind grundlegende Unterschiede in der Aufgabenwahrnehmung gemeint, die eine Vergleichbarkeit einschränken.

Amtsärztlicher Dienst

Kurzbeschreibung

Im amtsärztlichen Dienst wurden folgende Aufgaben betrachtet: amtsärztliche und vertrauensärztliche Gutachten, gutachterliche Stellungnahmen und Untersuchungen für Sozialämter und andere Behörden, Überprüfung und Erfassung von Todesbescheinigungen, Untersuchung 2. Leichenschau, Bearbeitung von Heilpraktiker-Anträgen, Kenntnisüberprüfung der Heilpraktiker.

Wesentliche Strukturunterschiede und Besonderheiten

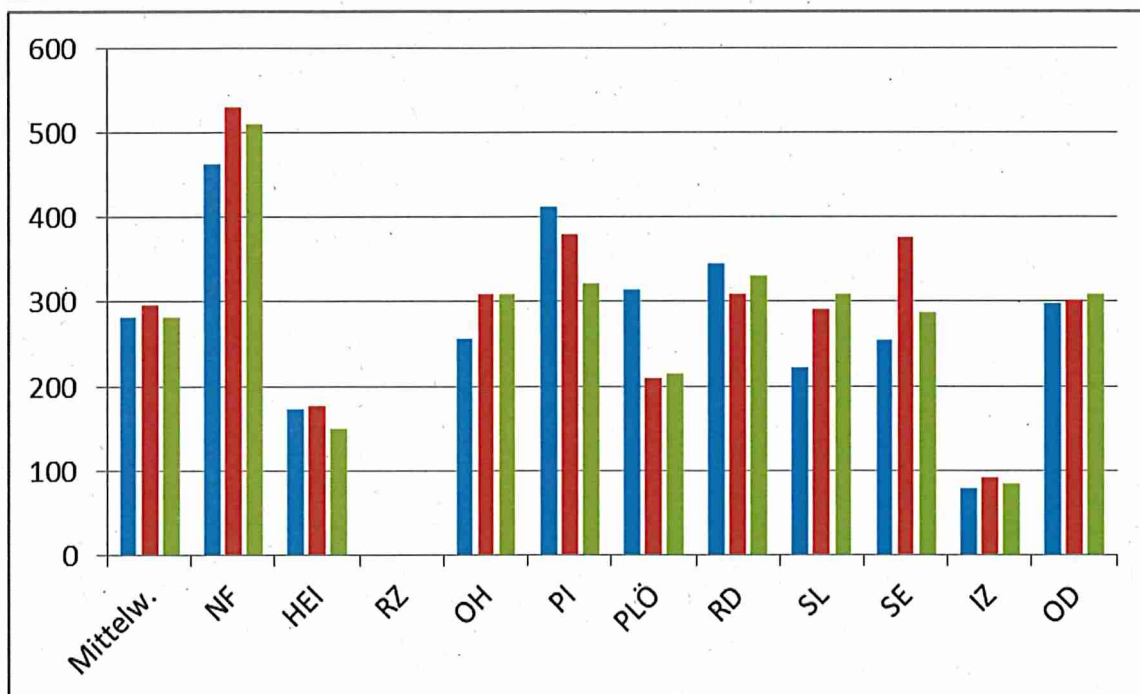
Grundsätzlich bestehen keine wesentlichen Strukturunterschiede. Der Kreis Nordfriesland nimmt für alle anderen Kreise in Schleswig-Holstein die Kenntnisüberprüfungen der Heilpraktiker wahr. Dieses wurde bei der Erhebung und durch die Gewichtung der Fallzahlen berücksichtigt, wodurch eine Vergleichbarkeit der Auswertungen gewährleistet wird.

Beschreibung der Schlüsselkennzahl

Kennzahl: gewichtete Leistungen amtsärztlicher Dienst je bes. VZ-Stelle

Für diese Kennzahl wurden die gewichteten Fallzahlen (amtsärztliche und vertrauensärztliche Gutachten, gutachterliche Stellungnahmen und Untersuchungen für Sozialämter und andere Behörden, Überprüfung und Erfassung von Todesbescheinigungen, Untersuchung 2. Leichenschau, Bearbeitung von Heilpraktiker-Anträgen, Kenntnisüberprüfung der Heilpraktiker) ins Verhältnis zum eingesetzten Personal gesetzt.

Die folgende Grafik und die Tabelle bilden die Ergebnisse der Jahre 2014 bis 2016 ab:



gewichtete Leistungen amtsärztl. Dienst je bes. VZ-Stelle												
Jahr	Mittelw.	NF	HEI	RZ	OH	PI	PLÖ	RD	SL	SE	IZ	OD
2014	282	463	173	k.A.	256	411	314	345	222	255	78	298
2015	297	530	176	k.A.	308	379	209	308	291	375	91	301
2016	282	510	148	k.A.	309	321	214	331	309	286	85	309

Die durchschnittliche Stellenanzahl je Kreis für den amtsärztlichen Dienst beträgt im Jahr 2016 rd. 5,2 Stellen.

Kinder- und Jugendärztlicher Dienst

Kurzbeschreibung

Im kinder- und jugendärztlichen Dienst wurden folgende Aufgaben betrachtet:

Einschulungsuntersuchungen, schulärztliche Zusatzuntersuchungen, kinder- und jugendärztliche Gutachten und Stellungnahmen für Sozialämter, Jugendamt und andere Behörden.

Wesentliche Strukturunterschiede und Besonderheiten

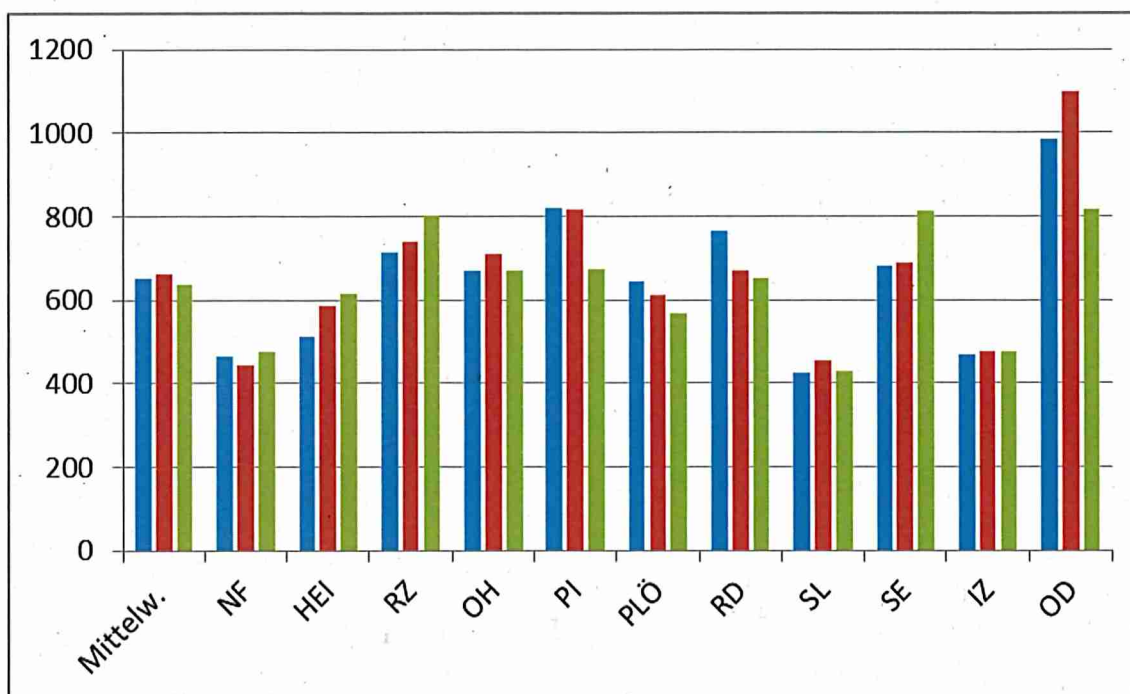
Grundsätzlich wurden keine wesentlichen Strukturunterschiede sichtbar.

Beschreibung der Schlüsselkennzahl

Kennzahl: gewichtete Leistungen kinder- u. jugendärztlicher Dienst je bes. VZ-Stelle

Für diese Kennzahl wurden die gewichteten Fallzahlen (Einschulungsuntersuchungen, schulärztliche Zusatzuntersuchungen, kinder- und jugendärztliche Gutachten u. Stellungnahmen für Sozialämter, Jugendamt und andere Behörden) ins Verhältnis zum eingesetzten Personal gesetzt.

Die folgende Grafik und die Tabelle zeigen die Ergebnisse der Jahre 2014 bis 2016:



gewichtete Leistungen kinder- u. jugendärztl. Dienst je bes. VZ-Stelle												
Jahr	Mittelw.	NF	HEI	RZ	OH	PI	PLÖ	RD	SL	SE	IZ	OD
2014	650	467	513	714	670	821	645	765	427	681	468	983
2015	664	443	588	740	712	815	613	671	455	687	478	1.098
2016	636	476	615	801	671	674	570	653	428	813	476	818

Die durchschnittliche Stellenanzahl je Kreis für den kinder- und jugendärztlichen Dienst beträgt 2016 rd. 6,5 Stellen.

Zahnärztlicher Dienst

Kurzbeschreibung

Im zahnärztlichen Dienst wurden die zahnärztlichen Reihenuntersuchungen betrachtet.

Wesentliche Strukturunterschiede und Besonderheiten

Ein Teil der Kreise beauftragt für die Aufgabenwahrnehmung zum Teil bzw. vollständig externe Fachkräfte.

In den nachfolgenden Tabellen werden die absoluten Zahlen zu den besetzten Stellen der Kreise sowie die Anzahl der untersuchten Kinder in Reihenuntersuchungen aufgeführt:

Besetzte Stellen zahnärztl. Dienst												
Jahr	Mittelw.	NF	HEI	RZ	OH	PI	PLÖ	RD	SL	SE	IZ	OD
2014	1,9	1,5	0,9	k.A.	2,2	3,8	1,4	2,0	1,6	2,3	1,3	2,5
2015	2,0	1,5	0,9	k.A.	2,2	3,8	1,2	2,7	1,6	2,3	1,2	2,5
2016	2,0	1,6	0,9	k.A.	2,2	3,8	1,2	2,6	1,7	2,7	1,2	2,5

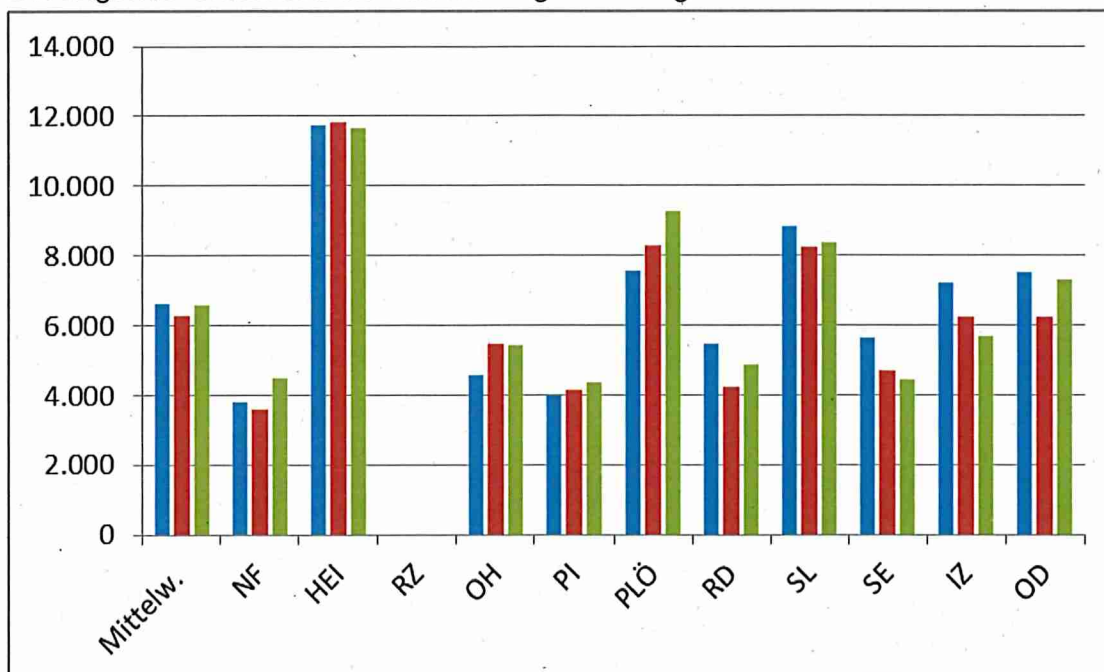
Untersuchte Kinder in Reihenuntersuchungen												
Jahr	Mittelw.	NF	HEI	RZ	OH	PI	PLÖ	RD	SL	SE	IZ	OD
2014	11.747	5.605	10.583	k.A.	10.026	15.204	10.282	10.923	14.307	12.651	9.094	18.790
2015	11.227	5.259	10.639	k.A.	12.020	15.697	9.947	11.598	13.321	10.617	7.572	15.600
2016	12.087	7.056	10.490	k.A.	11.959	16.328	11.116	12.631	14.376	11.942	6.680	18.292

Beschreibung der Schlüsselkennzahl

Kennzahl: Leistungen zahnärztlicher Dienst je bes. VZ-Stelle

Für diese Kennzahl wurde die Fallzahl (Anzahl der untersuchten Kinder in Reihenuntersuchungen) ins Verhältnis zum eingesetzten Personal gesetzt.

Die folgende Grafik und die Tabelle zeigen die Ergebnisse der Jahre 2014 bis 2016:



Leistungen zahnärztl. Dienst je bes. VZ-Stelle												
Jahr	Mittelw.	NF	HEI	RZ	OH	PI	PLÖ	RD	SL	SE	IZ	OD
2014	6.632	3.813	11.759	k.A.	4.557	3.980	7.560	5.462	8.831	5.623	7.217	7.516
2015	6.298	3.578	11.821	k.A.	5.464	4.153	8.289	4.233	8.223	4.719	6.258	6.240
2016	6.581	4.494	11.656	k.A.	5.436	4.343	9.263	4.858	8.358	4.423	5.661	7.317

Die durchschnittliche Stellenanzahl je Kreis für den kinder- und jugendzahnärztlichen Dienst beträgt 2016 rd. 2 Stellen.

Infektionsschutz

Kurzbeschreibung

Im Infektionsschutz wurden folgende Aufgaben betrachtet: Impfungen, infektionsepidemiologische Ermittlungen und Kontrollen, hygienische Überwachungen von Einrichtungen der Gesundheitspflege und Gemeinschaftseinrichtungen sowie Belehrungen nach Infektionsschutzgesetz (Gruppen- oder Einzelbelehrungen).

Wesentliche Strukturunterschiede und Besonderheiten

Grundsätzlich wurden keine wesentlichen Strukturunterschiede sichtbar.

In der Teilprojektgruppe wurden die Arbeitsprozesse betrachtet um eventuelle Vor- und Nachteile herauszustellen.

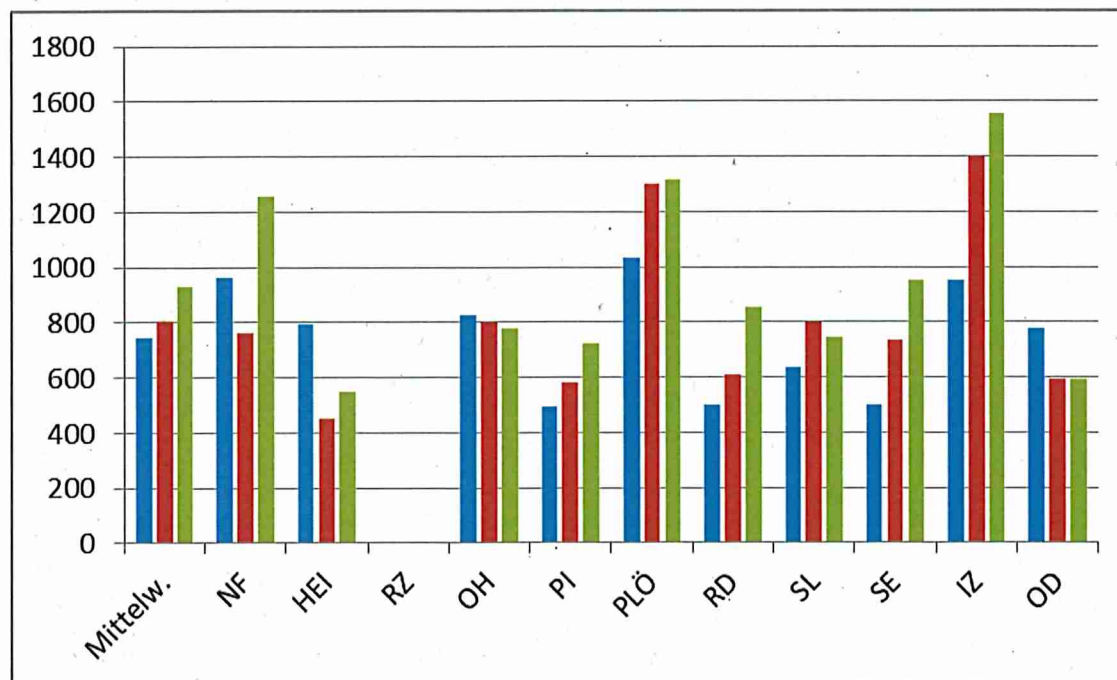
Für die Auswertung der Anzahl der infektionsepidemiologischen Ermittlungen und Kontrollen nutzen die Kreise SE und OD noch ein altes Fachverfahren, wodurch es zu Abweichungen zu den Ergebnissen der anderen Kreise kommen kann.

Beschreibung der Schlüsselkennzahl

Kennzahl: gewichtete Leistungen Infektionsschutz je bes. VZ-Stelle.

Für diese Kennzahl wurden die Fallzahlen (Impfungen, infektionsepidemiologische Ermittlungen und Kontrollen, hygienische Überwachungen von Einrichtungen der Gesundheitspflege und Gemeinschaftseinrichtungen sowie Belehrungen) ins Verhältnis zum eingesetzten Personal gesetzt.

Die folgende Grafik und die Tabelle zeigen die Ergebnisse der Jahre 2014 bis 2016:



gewichtete Leistungen Infektionsschutz je bes. VZ-Stelle												
Jahr	Mittelw.	NF	HEI	RZ	OH	PI	PLÖ	RD	SL	SE	IZ	OD
2014	747	960	793	k.A.	827	492	1.031	500	638	501	952	777
2015	803	759	450	k.A.	802	581	1.302	611	797	733	1.398	593
2016	932	1.256	549	k.A.	778	722	1.315	856	742	951	1.553	595

Die durchschnittliche Stellenanzahl je Kreis für den Infektionsschutz beträgt 2016 rd. 4,2 Stellen.

Gesundheitlicher Umweltschutz

Kurzbeschreibung

Im gesundheitlichen Umweltschutz wurden folgende Aufgaben betrachtet: Trinkwasserüberwachung, Badegewässerüberwachung und Analysen im Rahmen von Badebeckenüberwachung.

Wesentliche Strukturunterschiede und Besonderheiten

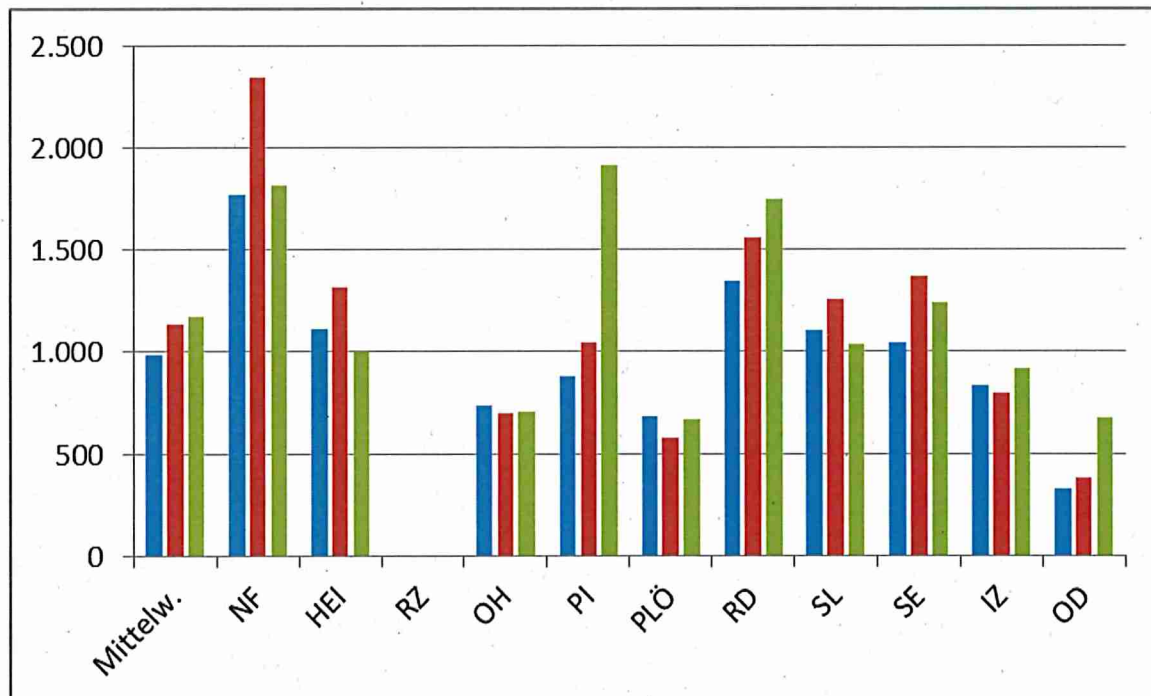
Grundsätzlich wurden keine wesentlichen Strukturunterschiede sichtbar.

Beschreibung der Schlüsselkennzahl

Kennzahl: Leistungen gesundheitlicher Umweltschutz je bes. VZ-Stelle.

Für diese Kennzahl wurden die Fallzahlen (Analysen Trinkwasserüberwachung, Probenahmen bei der Badegewässerüberwachung und Analysen im Rahmen der Badebeckenüberwachung) ins Verhältnis zum eingesetzten Personal gesetzt.

Die folgende Grafik und die Tabelle zeigen die Ergebnisse der Jahre 2014 bis 2016



Leistungen gesundheitl. Umweltschutz je bes. VZ-Stelle												
Jahr	Mittelw.	NF	HEI	RZ	OH	PI	PLÖ	RD	SL	SE	IZ	OD
2014	984	1.770	1.111	k.A.	738	876	681	1.345	1.109	1.047	834	330
2015	1.134	2.344	1.317	k.A.	699	1.045	575	1.561	1.253	1.370	797	378
2016	1.171	1.811	997	k.A.	708	1.910	665	1.747	1.040	1.241	918	675

Die durchschnittliche Stellenanzahl je Kreis für den gesundheitlichen Umweltschutz beträgt 2016 rd. 3,6 Stellen.